

Aktuální odpadová legislativa ve vztahu k obcím

Kraj Vysočina & EKO-KOM, a.s.

Ing. Jitka Lochovská

únor 2025



- Přehledná, rychlá a automatická evidence předmětů reuse centra včetně jejich prezentace ve webovém prostředí → **zvyšuje zájem o opětovně využitelné předměty**
- Jednoduchá obsluha a nenáročný a stabilní provoz
- Urychlení nákupního procesu – šetří čas personálu reuse centra i jeho návštěvníkům
- Pomáhá snižovat finanční náklady na provoz reuse centra

ENVITA Obec



- **speciální balíček pro města a obce (samospráva)**
- obsahuje moduly pro:
 - deset samostatných **evidencí odpadů**
 - vyhledávání, zadávání a kontrolu subjektů – **RES Plus**
 - **hlídání změn** v povolení provozovatelů zařízení HRZO
 - **vytváření čtvrtletních výkazů pro AOS EKO-KOM**
 - tisk **identifikačních listů NO** a **označování nádob**
 - ohlašování přepravy NO do SEPNO
 - **sestavení Souboru informací** o odpadovém hospodářství obce a **Soustavy indikátorů** za účelem jejich zveřejnění na Vašich webových stránkách dle aktuální metodiky MŽP
 - vypočítání plnění **cíle třídění**

Na míru ...

- **Cenu balíčku ENVITA Obec určuje počet obyvatel**
- Smluvní vztah včetně servisní podpory
- Pravidelné aktualizace programu i databáze **RES Plus**
- **Sledování legislativy a novinky přímo v programu**
- **Úpravy programu i na základě metodických pokynů MŽP**
- Vylepšování funkcí podle většinových požadavků uživatelů
- Pro vyzkoušení poskytujeme dočasnou licenci plné verze
- Podrobná dokumentace v **Centrum informací** <https://ci.inisoft.cz>
- K jednotlivým modulům a funkcím existují **videonávody**
- Samozřejmostí je aktivní **hot-line** a **helpdesk**
- Více informací na stránce <https://www.inisoft.cz/envita-obec>

Cena

Velikost obce	Cena 1 licence	Roční servisní podpora
pod 500 obyvatel	3 990 Kč	1 995 Kč
500 až 1.999 obyvatel	5 984 Kč	2 992 Kč
2.000 až 4.999 obyvatel	9 974 Kč	5 984 Kč
5.000 až 9.999 obyvatel	13 964 Kč	10 473 Kč
od 10.000 obyvatel	17 953 Kč	15 260 Kč

Ceny jsou uvedeny bez DPH.



**Software
a poradenství**
v oblasti odpadového
hospodářství

SOFTWARE PORADENSTVÍ

INISOFT Consulting s.r.o.



KOMPLEXNÍ
PORADENSTVÍ V EKOLOGII
služby externího ekologa, audity

vzdělávání
odborné semináře
kurzy na míru

legislativa ochrany
životního prostředí
metodika, výklady

Aktuálně z naší činnosti ve vztahu k obcím:

- Pravidelné poradenství (kvartální, pololetní), popř. on-line dle potřeby
- Tvorba OZV
- Tvorba provozních řádů sběrných dvorů, vč. kontroly sběrných dvorů
- Vedení průběžné evidence, sestavení hlášení
- Zpracování výkazu pro EKO-KOM, vč. dotazníku
- Odborné semináře pro představitele obce a zástupce svozových společností



Legislativa




LEGISLATIVA

● Zákony

- Zákon č. 541/2020 Sb., o odpadech
- Zákon č. 542/2020 Sb., o výrobcích s ukončenou životností
Účinnost – 1. 1. 2021
- Zákon č. 565/1990 Sb., o místních poplatcích

● Prováděcí vyhlášky

- Vyhláška č. 8/2021 Sb., o Katalogu odpadů a posuzování vlastností odpadů, účinnost 27. 1. 2021
- Vyhláška č. 273/2021 Sb., o podrobnostech nakládání s odpady, účinnost od 7. 8. 2021
 - 1. novela Vyhláška č. 78/2022 Sb., kterou se mění vyhl. č. 273/2021 (účinnost 9. 4. 2022) – posunuje zákaz skládkování odpadů ze skupiny 18 a z jejich úpravy od 1.1.2027
 - 2. novela Vyhláška č. 445/2022 Sb., kterou se mění vyhl. č. 273/2021 a č. 8/2021, účinnost od 1. 1. 2023.
 -  3. novela Vyhláška č. 18/2025 Sb., kterou se mění vyhl. č. 273/2021 Sb. (účinnost od 1. 2. 2025)

● Metodické pokyny

https://www.mzp.cz/cz/legislativa_metodicke_pokyny_odpady (nové)

https://www.mzp.cz/cz/metodicke_pokyny_legislativa (staré)

Přechodné ustanovení

V roce 2025 se průběžná evidence vede a roční hlášení za tento rok se podává podle požadavků vyhlášky č. 273/2021 Sb., ve znění účinném ode dne nabytí účinnosti této vyhlášky. Údaje zaznamenané do průběžné evidence od 1. ledna 2025 do 31. ledna 2025 musí být uvedeny do souladu s požadavky vyhlášky č. 273/2021 Sb., ve znění účinném ode dne nabytí účinnosti této vyhlášky, do 31. března 2025.

Ministerstvo životního prostředí

Odbor cirkulární ekonomiky a odpadů
Vršovická 65, 100 10 Praha 10
www.mzp.cz

V Praze dne 31. prosince 2024
Č.j.: MZP/2025/740/54

METODICKÝ POKYN

odboru cirkulární ekonomiky a odpadů Ministerstva životního prostředí k postupu podle připravované novely vyhlášky č. 273/2021 Sb., o podrobnostech nakládání s odpady, vyhlášky č. 345/2021 Sb., o podrobnostech nakládání s vozidly s ukončenou životností a vyhlášky č. 16/2022 Sb., o podrobnostech nakládání s některými výrobky s ukončenou životností

Výklad k postupu v době před nabytím účinnosti novelizační vyhlášky

Na konci roku 2024 dokončilo Ministerstvo životního prostředí návrh novelizační vyhlášky, kterou se mění vyhláška č. 273/2021 Sb., o podrobnostech nakládání s odpady. Podle připraveného návrhu novelizační vyhlášky se postupuje v případě některých povinností odlišně od stávajícího znění vyhlášek č. 273/2021 Sb., č. 345/2021 Sb. a č. 16/2022 Sb.

S ohledem na to, že novelizace vyhlášky je v závěrečné fázi legislativního procesu a nabytí účinnosti lze očekávat pravděpodobně v únoru 2025, Ministerstvo životního prostředí doporučuje povinným subjektům v zájmu zjednodušení plnění povinností postupovat od 1. ledna 2025, zejména v případě vedení průběžné evidence odpadů a kritérií pro ukončení odpadového režimu pro recykláty ze stavebního a demoličního odpadu, již podle připraveného znění vyhlášky, které je přílohou tohoto pokynu.

Příloha: Návrh novelizační vyhlášky

Platnost a účinnost: Tento metodický pokyn nabývá platnosti a účinnosti dnem 1. ledna 2025.

Metodické pokyny MŽP



● Metodický návod

- Oddělené soustředování textilního odp. obcemi od 1. 1. 2025 pro zajištění splnění povinnosti dle zákona o odpadech
- k plnění evidenčních a ohlašovacích povinností v případě multikomoditního soustředování odpadů v rámci obecního systému
- k možnosti odděleného soustředování potravinového a kuchyňského odp. rostlinného a živočišného charakteru z domácností v rámci systému nakládání s BO v systémech třídění komunálních odp.

● Metodické sdělení

- k jednorázovým plastům a uzavírání smluv obcí s výrobcí
- ke způsobu použití údajů o KO převzatých zařízením od FO (příloha č. 19)
- k nastavení poplatků za KO
- k poplatkům za KO dle zákona č. 565/1990 Sb.
- k zajištění plnění povinnosti placení poplatku za ukládání odp. na skládku, vč. uplatnění tzv. „slevy“ na KO
- k fungování obecního systému OH

● Metodický pokyn

- k zařazování odp. a plnění evidenčních a ohlašovacích povinností
- k zajištění plnění povinnosti dle § 62 odst. 1 zákona (KO u podnikatelů)

● Metodické podklady k OZV obce o stanovení obecního systému OH

● Metodické doporučení pro poskytování informací obcemi o OH občanům a Soustava indikátorů

POVINNOSTI OBCE – RECYKLACE KO



- Cíle ČR pro recyklaci KO

- v r. 2025 55 %,
- v r. 2030 60 %,
- v r. 2035 65 %.

- Cíle pro obec - vytrídění KO

- v r. 2025 60 %,
- v r. 2030 65 %,
- v r. 2035 70 %.



Sankce pro obec za nesplnění cílů – až 200.000 Kč

- Cíle ČR pro skládkování KO

- od r. 2030 zákaz skládkování **využitelných odpadů**;
- od r. 2035 skládkování **nejvýše 10 %** z celkové hmotnosti KO

- Cíle ČR pro energetické využívání KO

- od r. 2035 **nejvýše 25 %** z celkové hmotnosti KO

- Cíle ČR pro SKO

- do r. 2030 **1/2 produkce** ve srovnání s r. 2020

Zákon o odpadech
č. 541/2020 Sb.

&

Prováděcí vyhlášky



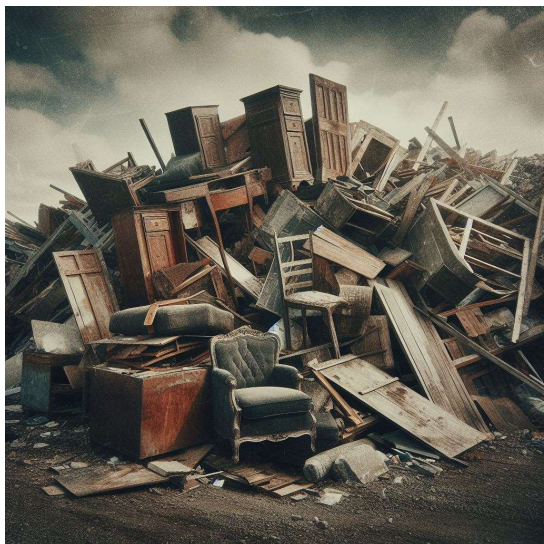
ZMĚNY v roce 2025

- Sběr vytríděného **textilu** – obec musí zajistit celoroční sběr
- **Cíle pro vytrídění KO**
- **Zákaz skládkování NO př. 4 vyhlášky** (např. 15 02 02* Absorpční činidla..., ochranné oděvy..., 15 0110* Obaly s NO, 20 01 37* Dřevo s NO) – do 31. 12. 2025
- **Komunitní kompostárna – vybavení** jako klasická kompostárna, resp. malé zařízení
- **Zařazování** odp. dle nového Katalogu (8místné poddruhy); **výjimka** platí pro KO k. č.
 - 20 01 01 01 Kompozitní a nápojové kartony
 - 20 01 08 01 BRO z kuchyní a stravoven rostlinného původu
 - 20 01 40 01 Měď, bronz, mosaz
 - 20 01 40 02 Hliník
 - 20 01 40 03 Olovo
 - 20 01 40 04 Zinek
 - 20 01 40 05 Železo a ocel
 - 20 01 40 06 Cín
 - 20 03 01 01 Odděleně soustřed'ovaný popel z domácností

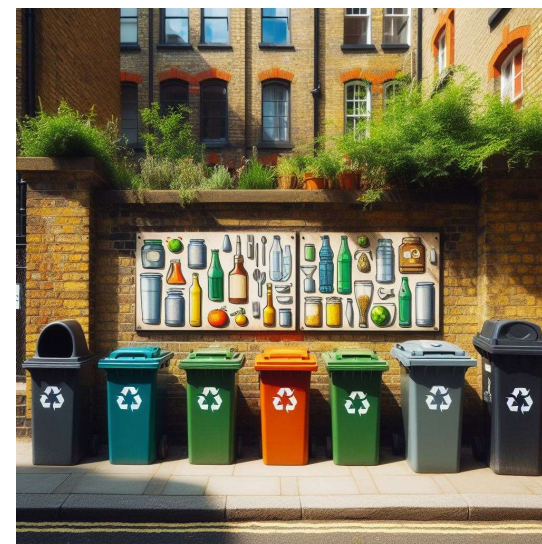
které se zařazují pod 8místná k. č. **pouze pokud se původce rozhodne pro jejich oddělené soustřed'ování.**

- Vedení průběžné **evidence**
- **Ohlašování, vč. hlášení za obecní systém za r. 2025 vr. 2026**

Obecní systém odpadového hospodářství **POVINNOSTI**

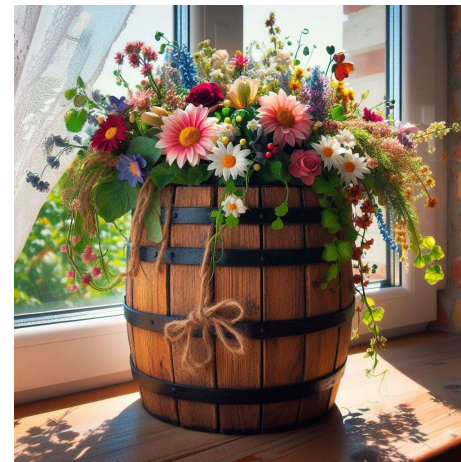


- A. Přebírat veškerý KO
- B. Určit místa pro oddělené soustředění KO
- C. Splnit cíle
- D. Nastavit obecní systém
- E. Informovat občany o obecním systému



DEFINICE ODPADU § 4

- Odp. je každá movitá věc, které se osoba zbavuje, má úmysl nebo povinnost se jí zbavit.
 1. Má úmysl: **má se za to**, že osoba **má úmysl** zbavit se movité věci, pokud tuto věc **není možné** používat k **původnímu účelu**.
 2. Má povinnost: osoba má **povinnost** zbavit se movité věci, jestliže:
 - a) ji nepoužívá nebo ji **není možné používat** k **původnímu účelu** a tato věc **současně ohrožuje ŽP**,
 - b) byla vyřazena nebo stažena na základě jiného právního předpisu, nebo
 - c) **vznikla při výrobě**, jejímž prvotním cílem nebyla výroba nebo získání této věci, ale **není vedlejším produktem**.



PŮVODCE ODPADU

- **Původcem odpadu se rozumí:**

- každý, při jehož činnosti vzniká odpad;

Je občan původce?

Je původce odpadu z údržby zeleně obec?

Je původcem smetků z údržby komunikací obec?

- obec od okamžiku, kdy osoba zapojená do obecního systému odloží odpad na místo obcí k tomuto účelu určeném.

Je původcem odpadu odloženého mimo nádobu obec?

Je původcem SDO od občana obec?

Kdo je původcem odpadu z košů na veřejném prostranství?

- Provozovatel zařízení pro nakládání s odp., který provedl úpravu odp.

Může být původcem odp. provozovatel SD?

PŮVODCE ODPADU

- V případě, že odpad vzniká:

- **při provádění díla na zakázku** – při činnosti prováděné na základě smlouvy pro vlastníka věci, ze které se stane odp.

Kdo je původcem odpadu z údržby zeleně?

Kdo je původcem odpadu z úklidu komunikací?

nebo

- **v rámci subdodavatelských prací** – při činnosti více osob

Kdo je původcem odpadu na stavbě, kde je několik dodavatelů?

je **původcem** ta osoba, která **fyzicky provádí činnost**, při které odp. vzniká. **Původcem** odp. může být i jiná osoba, pokud tak vyplývá z **písemné smlouvy** uzavřené mezi těmito osobami.

- V případě **komunálních odp. a odpadů z obalů**, s výjimkou odpadů z domácností, je **původcem** těchto odp. **vlastník nemovité věci** (např. provozovatel obchodního centra/administrativní budovy), kde vznikají, **pokud tak vyplývá z písemné smlouvy s původcem** (nájemce obchodu/kanceláře).

Kdo je původcem KO od občanů bydlících v nájemním bytě?

POVINNOSTI OBCE – SAMOSPRÁVA

Obec je povinna:

- A. **přebrat veškerý** komunální odpad (KO) vznikající na jejím území při činnosti nepodnikajících FO;
- B. **určit místa** pro oddělené soustředování KO, alespoň NO, papíru, plastu, skla, kovů, BIO, jedlých olejů a tuků a od 1. 1. 2025 textilu.

→ sankce až 10 mil. Kč

Obec není povinna odděleně soustředovat **plasty, sklo a kovy**, pokud tím nedojde s ohledem na další způsob nakládání k ohrožení možnosti provedení jejich recyklace → **tzv. MULTIKOMODITA**

○ **Podmínky pro zavedení multikomodity:**

- Na nádobě musí být samostatně uvedeny jednotlivé složky např. „plast“ „kov“, „nápojový karton“.
- **Svozová společnost bude muset jednotlivé složky evidovat zvlášť.**

TEXTIL



Ministerstvo životního prostředí

Odbor cirkulární ekonomiky a odpadů
Vršovická 65, 100 10 Praha 10
www.mzp.cz

V Praze dne 9. dubna 2024
Č.j.: MZP/2024/740/1479

METODICKÝ NÁVOD

Odboru cirkulární ekonomiky a odpadů Ministerstva životního prostředí
k oddělenému soustředování textilního odpadu od 1. ledna 2025

Oddělené soustředování textilního odpadu obcemi od 1. ledna 2025
pro zajištění splnění povinnosti dle zákona o odpadech

TEXTIL

Dle § 59 zákona je obec od 1. 1. 2025 povinna určit místa pro oddělené soustředování textilu.

Pod jaké k. č. zařadím pyžamo a tepláky? Pod jaké k. č. zařadím ubrus a záclony?

● Zařazování a evidence textilních odpadů

Obec:

- zařazuje KO do skupiny 20 Katalogu odpadů;
- zařadí separované využitelné složky KO do podskupiny 20 01, **textil** pod k. č. 20 0110 oděvy a pod 20 0111 textilní materiály;
- v OZV stanoví obecní systém nakládání s KO a určí pro sběr textilního odpadu sběrná místa a stanoviště → obec sbírá textil jako odpad;
- je původcem textilního odpadu (20 0110 **nebo** 20 0111) a vede ho ve své odpadové evidenci pod evidenčním kódem (A00)
- zahrnuje textilní odpad do výpočtu plnění třídícího cíle, tj. do množství odděleně soustředovaných recyklovatelných složek KO.

VYTRÍDĚNÉ KOMUNÁLNÍ ODPADY & SKLÁDKA, ZEVO

- § **35 Odděleně soustředěvané KO** vhodné k opětovnému použití nebo k recyklaci (zejména papír, plast, sklo, kov, textil, BIO) **NESMÍ být předány ke spalování v ZEVO**, s výjimkou odpadu vznikajícího při jejich zpracování, který splňuje kritéria stanovená vyhláškou MŽP, tak, aby spalování takto vzniklých odp. v ZEVO přinášelo nejlepší výsledek z hlediska ŽP v souladu s hierarchií odpadového hospodářství.
- § **36 Odděleně soustředěvané KO** vhodné k opětovnému použití nebo k recyklaci (zejména papír, plast, sklo, kov, textil, BIO) **NESMÍ být předány k odstranění (skládka)** s výjimkou odp. vzniklého při jejich zpracování, pokud:
- je jeho **výhřevnost v sušině nižší 6.5 MJ/kg**, a
 - splňuje kritéria stanovená vyhláškou (podíl v).



MULTIKOMODITA Metodický návod č.j.: MZP/2023/740/6528 Z 27. 10. 2023

- **Multikomoditní sběr v obci a průběžná evidence odpadů**
 - **Nádoba** → samostatně uvedeny názvy jednotlivých odpadů např. „plast“, „kov“, „nápojový karton“.
 - **Evidence** → multikomoditní směs bude označena k. č. **převládajícího odpadu**), např. k. č. 20 01 39, název odpadu „Plasty“ bude **doplněn příznakem „multikomodita“**.
 - **Evidence** → min. v měsíčním intervalu pod evidenčním kódem (A00).

Příklad: „20 01 39 Plasty multikomodita“

MULTIKOMODITA & hlášení

- Partner obce (třídící linka/svozová společnost) předá obci „přesné“ roční průměrné koeficienty obsahu (podílu) jednotlivých složek odp. v multikomoditě
- Přes roční průměrné podílové koeficienty jsou roční souhrnné údaje o hmotnosti multikomodity přepočteny na hmotnosti jednotlivých druhů odp.
- Roční hlášení - obce hlásí (A00) jednotlivé druhy odp. zvlášť, tj. plast, kov, sklo, nápojový karton. Pozn.: Stejně druhy odp. a množství musí ohlásit i svozová společnost (B00) a třídící linka (B00).

Příklad:

Evidence: 20 01 39 Plasty multikomodita

Hlášení: 20 01 39 Plasty, 20 01 40 Kovy, 20 01 01 Papír a lepenka (pod toto k. č. BYLY do konce r. 2024 zařazovány i Kompozitní a nápojové kartony, **od 1. 1. 2025 samostatné k. č. 20 01 01 01**).

V případě, že obec, svozová společnost a třídící linka zná hmotnost jednotlivých druhů v multikomoditě, je možno v průběžné evidenci odp. rovnou uvádět hmotnost jednotlivých druhů odp.

ZÁKON O OBALECH ZMĚNY

- **Změna zákona o odpadech § 59**

V návaznosti na navrhovaný zálohový systém je po konzultaci se zástupci obcí navrženo:

- snížení třídících cílů obcí v zákoně o odpadech o 1 %.

Cíle pro obec - vytrídění KO

→ vr. 2025 59 %,

→ vr. 2030 64 %,

→ vr. 2035 69 %.

Důvodem ke snížení je, že odpad z vybraných vratných zálohových obalů nebude předáván do obecních systémů OH a obce si tyto odpady (byť vytríděné a vrácené na místa zpětného odběru) nebudou moci do třídících cílů započítat.

- doplnění výčtu odpadů o papír a kompozitních a nápojové kartony, které obec nemusí soustřeďovat odděleně.

C. SPLNIT CÍLE - VÝPOČET PLNĚNÍ CÍLE → sankce až 200 tis. Kč

● Způsob výpočtu plnění cíle obce - Příloha č. 18 vyhlášky

Vzorec

$$\text{Cíl} = \frac{[(\text{msložka KO1} + \text{msložka KO}n) \text{ z obecního syst.}] + (\text{msložka KO1} + \text{msložka KO}n) \text{ mimo obecní syst.}] + [\text{komunitní}]}{[(\text{m produkce KO z obecního syst.}) + (\text{m KO mimo obecní syst.})] + [\text{komunitní}]} \times 100 [\%]$$

Čítec - celková hmotnost odděleně soustředěných recyklovatelných složek komunálního odpadu + komunitní

Jmenovatel - celková hmotnost komunálního odpadu + komunitní

Vybrané odpady skupiny 20:

200101 - Papír a lepenka
200102 - Sklo
200108 - BRO z kuchyní a stravoven
200110 - Oděvy
200111 - Textilní materiály
200125 - Jedlý olej a tuk
200138 - Dřevo
200139 - Plasty
200140 - Kovy
200201 - Biologicky rozložitelný odp.

Všechny odpady skupiny 20 kromě:

200121* - Zářivky a jiný odp. obsahující rtuť
200123 - Vyřazená zařízení obsahující chlorofluoruhlodivky
200133* - Baterie a akumulátory
200134 - Baterie a akumulátory neuvedené pod číslem 200133
200135* - Vyřazené elektrické a elektronické zařízení
200136 - Vyřazené elektrické a elektron. zařízení neuvedené pod 200135
200202 - Zemina a kameny
200304 - Kal ze septiků a žump
200306 - Odpad z čištění kanalizace
(celkem 31 katalogových čísel odpadů).

Příloha č. 19 vyhlášky

Provozovatel zařízení zasílá do 15.1. obci údaje o tom jaký odpad a kolik odpadu převzali od FO (mimo systém obce) vyprodukovaným na jejím území.

Produkce těchto odpadů **NESMÍ** být zahrnuta do produkce obce (list č. 2 hlášení)!

Formulář pro oznámení o komunálních odpadech převzatých zařízením od fyzických osob obci, na jejímž území odpad vznikl		
Oznámení o komunálních odpadech převzatých zařízením od fyzických osob obci, na jejímž území odpad vznikl		
Určeno obci, na jejímž území odpad vznikl		
Identifikační číslo osoby (obce) (IČO)		
Obec		
IČZUJ obce		
Identifikace zařízení		
Název zařízení		
Identifikační číslo osoby (IČO)		
CZ (IČZ)		
Ulice č.p. / č.o.		
Obec		
Převzaté komunální odpady od fyzických osob:		
Druh odpadu:		
Katalogové číslo	Název odpadu	Množství odpadu (t)
Oznámení vyplnil:		
Datum		
Jméno a příjmení		
Telefon		
E-mail		

Příloha č. 19

- § 59 odst. 3) zákona

Do výpočtu podílu **mohou** být zahrnuty rovněž odděleně soustředěvané **recyklovatelné složky KO** vznikající na území obce při činnosti nepodnikajících FO, které **nejsou předávány do obecního systému** = příloha 19.

Ministerstvo životního prostředí

Odbor odpadů
Vršovická 65, 100 10 Praha 10
www.mzp.cz

V Praze dne 17. ledna 2022
Č.j.: MZP/2022/720/278

M E T O D I C K É S D Ě L E N Í

Odboru odpadů Ministerstva životního prostředí obcím
ke způsobu použití údajů o komunálních odpadech převzatých
zařízením k nakládání s odpady od fyzických osob

Použití údajů o komunálních odpadech převzatých zařízením
od občanů a oznámených obcí, na jejímž území odpad vznikl

Obec ovšem nemusí využít možnosti zahrnovat do výpočtu cíle tyto odpady (např. papír, kovy, plasty, sklo, směsný komunální odpad, objemný odpad), které nejsou předávány do obecního systému. **Jde o její úvahu, zda tyto údaje použije.**

KDY JE OBEC PŮVODCE ODPADU → CÍLE

Odpady, kterých je obec původce = lze je uvést ve výkazu pro EKO-KOM a ovlivňují cíle pro vytrídění

- **Veřejná sběrná síť a individuální sběrné prostředky**
- **Sběrné dvory** (zařízení s IČZ – povolené KÚ) – převzetí od FO, příp. zapojených PO na základě smlouvy o využívání systému
- **Sběrná místa** (sběrný dvůr pouze pro obecní systém bez povolení KÚ)
- **Mobilní sběry** tzv. zastávkový sběr organizovaný obcí
 - Obec jako původce předává odpad **do mobilního zařízení pro sběr** (IČZ), popř. **do stacionárního zařízení** (IČZ).
- **Školní sběry**
 - Škola je vlastníkem odpadu (může odpady prodat), ale původcem **odpadu** je **obec** (partner pro evidenci odpadů).
- **Výkupny odpadů „sběrný“**
 - V případě, že je sběrna **součástí OH obce** (smluvní vztah), pak obec je při předání odp. fyzikou osobou původcem tohoto odpadu a předává odpad **do zařízení sběrný** (IČZ)
- **Sběr kovů hasiči „železná neděle“**
 - V případě, že se jedná o **organizaci města** a způsob sběru je součástí OH obce, pak původcem svezeneho odpadu je obec a **obec předává odpad do zařízení** (IČZ).

D. OBEC JE POVINNA NASTAVIT OBECNÍ SYSTÉM OH

V rámci **obecního systému může v OZV určit místa** i pro:

- stavební a demoliční odp. vznikající při činnosti FO;
 - **movité věci v rámci předcházení vzniku odp.;**
 - KO vznikající při **činnosti PO a podnikajících FO**, které se do obecního systému dobrovolně zapojí; v OZV musí obec stanovit min. druhy odp., způsob určení výše úhrady a způsob výběru;
 - **výrobků s ukončenou životností**, pokud jsou přebírány v rámci služby pro výrobce;
 - rost. zbytky z údržby zeleně, zahrad a domácností zpracovávaných v rámci komunitního kompostování.
- **Obec může** ve vztahu k odp. převzatým v rámci obecního systému **poskytovat službu AOS** k plnění povinností podle zákona o obalech.

Musí mít obec OZV o systému?

Musí/může obec řešit v OZV/v obecním systému SDO?

Musí/může obec řešit v OZV/v obecním systému pneumatiky?

OBECNÍ SYSTÉM

- **Obec zajistí celoročně místa** pro BIO **rostlinného** původu, jedlé oleje a tuky, papír, plasty, sklo, kovy a **textil**.
 - **Biologický odpad** je BRO ze **zahrad a veřejné zeleně, potravinový a kuchyňský odp. z domácností**, kanceláří, restaurací, velkoobchodu, jídelen, stravovacích nebo maloobchodních zařízení a srovnatelný odp. ze zařízení potrav. průmyslu.
 - **Biologický odpad rostlinného původu** je biologický odp., který neobsahuje biologický odp. živočišného původu, ani s ním nepřišel do kontaktu.
- **Nebezpečné komunální odpady**
 - obec **zajistí místa pro oddělené soustředování NO** tím, že určí místa ve stanovených termínech, a to **alespoň 2x ročně**;
 - **soustředovat NO** může obec **pouze na shromažďovacích místech s obsluhou** nebo v zařízení pro nakládání s odpady;
 - při soustředování NO **štítek a ILNO** lze použít zpracovaný **obecně pro příslušný druh odpadu**.

OBJEMNÝ ODPAD K. Č. 20 03 07

- Před uložením odpadu na skládku musí být odpad upraven !

Úprava má zajistit nejnižší možný dopad na ŽP a lidské zdraví a být popsána v ZPO.

- u odp. k. č. 20 03 01 SKO, 20 03 02 Tržiště , 20 03 03 Smetky se za úpravu odp. považuje případ, kdy **původce** odp. zajistil při jejich soustředování vytrídění všech ostatních složek KO, které produkuje.

Pokud je **původcem** obec, považuje se tímto za splněné, pokud **obec zajišťuje místa pro oddělené soustředování**.

- u odp. k. č. 20 03 07 se za úpravu odp. před uložením na skládku považuje stav, že původce odp. zajistil při jeho soustředování vytrídění alespoň kovů, plastů a dřeva velkých rozměrů.

- Možné způsoby vytrídění původcem = obcí

- v rámci příjmu odpadu na sběrném dvoře (občan vytrídí při vstupu do SD)
- v rámci mobilního sběru – nádoby na jednotlivé komodity
- dotřídění před zaevidováním na SD – obec zajistí vytrídění objemného odpadu, např. na ploše TS, popř. na vyjmuté ploše SD.

Na zbylý odpad po vytrídění lze uplatnit slevu při ukládání odp. na skládku !

PNEUMATIKY



Pneumatiky

- Výrobce pneumatik je povinen zřídit na vlastní náklady nejméně **jedno veřejně** místo zpětného odběru (VMZO):
 - v každé obci s pověřeným obecním úřadem/v každém obvodě a,
 - v každé obci, která o zřízení VMZO **projevívá zájem**; to neplatí, pokud ve vzdálenosti do 10 km od ní již tento výrobce zřídil jiné VMZO.

- Není-li povinnost zřídit v obci VMZO je **obec oprávněna určit v rámci obecního systému nakládání s KO na svém území místo**, kde mohou být odděleně soustředěny **odpadní pneumatiky**. **Obec** je v takovém případě oprávněna **převzít odpadní pneumatiky** od konečných uživatelů **jako odpad**.

Ministerstvo životního prostředí

Odbor odpadů
Vršovická 65, 100 10 Praha 10
www.mzp.cz

V Praze dne 14. dubna 2021

STANOVISKO

odboru odpadů MŽP k možnostem sběru odpadních pneumatik v obecních sběrných dvorech

Odbor odpadů se nicméně domnívá, že dané **ustanovení § 97 odst. 3 ZVUŽ musí být vykládáno tak, že obce mají vždy možnost odebírat odpadní pneumatiky ve standardním režimu odpadů i za předpokladu, že výrobce pneumatik na jejich území již nějaké veřejné místo zpětného odběru zřídil.** Tento sběr bude realizován především

E. OBEC JE POVINNA INFORMOVAT O OBECNÍM SYSTÉMU OH

● Obec je povinna nejméně 1x ročně (způsobem umožňujícím dálkový přístup):

- **informovat** o způsobech a rozsahu **odděleného soustředování, využití a odstranění KO** → *druhy odp., místa, způsoby sběru, hmotnost odp. k využití, resp. na skládku (odstranění)...*
- **informovat** o **možnostech prevence a minimalizace vzniku KO** → *např. zda je možnost domácího kompostování, využití komunitní kompostárny, kam lze odevzdat elektrozařízení, textil apod.*
- **zveřejnit kvantifikované výsledky OH** → *produkce složek KO*
 - vč. **nákladů na provoz** obecního systému → *využitelné složky, objem, SKO..., úklid veřejného prostr., černé skládky, provoz SD, odpady z údržby zeleně, kolik obec doplácí na OH... a příjmů* → *poplatek za odp., zapojení živnostníků, odměny od EKO-KOMu, kolektivních systémů VUŽ, příjmy re-use centra apod.*

→ sankce až 100 tis. Kč

Metodické doporučení MŽP 2023

POSKYTOVÁNÍ INFORMACÍ

● Základní informace o systému nakládání s odpady v obci

- Jaké odpady jsou tříděny a místa, kde je možno tyto odpady odložit.
- Kolik odpadů bylo směřováno k využití a jakému.
- Kolik odpadů bylo směřováno k odstranění a jakému.
- Informace, zda je v obci možnost domácího kompostování nebo komunitního kompostování a zda je v obci možnost odevzdat použitelné výrobky k dalšímu využití.
- Kvantifikované výsledky odpadového hospodářství obce:

Produkce komunálních odpadů	t	kg/obyv
Produkce směsného komunálního odpadu	t	kg/obyv
Produkce objemného odpadu	t	kg/obyv
Separace papíru	t	kg/obyv
Separace plastu	t	kg/obyv
Separace skla	t	kg/obyv
Separace kovu	t	kg/obyv
Separace biologického odpadu	t	kg/obyv
Separace textilních odpadů	t	kg/obyv
Separace nebezpečných odpadů	t	kg/obyv
Náklady na provoz obecního systému		Kč
Příjmy v odpadovém hospodářství		Kč
Kolik obec doplácí na odpadové hospodářství z rozpočtu		Kč

Metodické doporučení MŽP 2023 POSKYTOVÁNÍ INFORMACÍ

● **Podrobné informace k nákladům v odpadovém hospodářství**

- Na svoz a nakládání s využitelnými složkami (nejlépe po komoditách tj. PAP, PLAST, SKLO, KOV, nápojový karton, textil, BIO, jedlé tuky a oleje), se SKO, s objemným odpadem, se stavebním odpadem.
- Na úklid veřejného prostranství a výsyp odpadkových košů, na odstranění černých skládek.
- Na svoz a odstranění nebezpečných odpadů, na provoz sběrného dvora, na nakládání s odpady z údržby obecní zeleně a další.
- Způsob platby za službu svozu a další zpracování KO svozové společnosti.
- Souhrnné náklady lze i rozvést jako náklady např. na tunu KO nebo náklady na obyvatele apod.

● **Podrobné informace k příjmům v odpadovém hospodářství**

- Poplatek za KO, který od občanů obec vybírá, vč. pravidel k výběru poplatku.
- Příjmy obce za úhradu za zapojení živnostníků do obecního systému.
- Příjmy obce z prodeje využitelných recyklovatelných složek odpadů.
- Příjmy obce od EKO-KOMu a od kolektivních systémů za zpětný odběr VUŽ.
- Příjmy za využívání sběrného dvora jinými obcemi.
- Příjmy z poplatků za ukládání odp. na skládky (v případě skládky na jejím území).
- Příjmy obce z prodeje movitých věcí v rámci re-use centra apod.

OH OBCE & SW ENVITA

Modul Odpadové hospodářství pro obce - Centrum informací ENVITA - Centrum informací (inisoft.cz)

Přehled odpadů - ENVITA (2.1.14.39278) | RES 10/2023

ENVITA Odpady Autovraky ILNO OLPNO EKO-KOM ZPO Kompostárna OH Obce

Komunální odpady přijatá oznámení Indikátory OH Plnění cílů Publikace die §60 odst. 4 Statistiky Subjekty Evidenti odpady Kontakty Katalog odpadů Kódy nakládání Další číselníky Upřesnění odpadu Osvědčení Multikomodity Kusový odpad

RES 10/2023

- 1. Informace o obecním
- 2. Směřování komunáln
- 3. Předcházení vzniku o
- Obecné
- > A) Odpady
- ✓ B) Biologicky rozl
- Komunitní k
- Domáci a ko
- 4. Zpětný odběr výrobk
- 5. Doplnující informace
- 6. Informace o náklade
- 7. Soustava indikátorů

OH Obce - Statistiky

Výběr dat

Vybraný rok: 2023

Rozmezí let od: 2020 Do: 2023

Evident

IČO/Kód:

Provoz:

Partner

IČO/Kód:

Provoz:

Nastavení výstupu

Graf Tabulka Kombinovaný

Porovnávací období

Roční Čtvrtletní Měsíční

Porovnávací partnerů

Zobrazení odpadů

Dle kódu Dle komodity

Jednotky

V tunách V procentech

KOMUNITNÍ KOMPOSTOVÁNÍ

- **Předcházení vzniku odpadů** – KK je systém soustředování rostlinných zbytků z údržby zeleně, zahrad a domácností z území obce
- **VSTUP** – rostlinné zbytky – zbytky z údržby zeleně, zahrad a domácností, ovoce a zelenina ze zahrad a kuchyní, drny se zeminou, rostliny, jejich zbytky neznečištěné chem. látkami.
- **VÝSTUP** – vzniklý kompost může obec využívat výhradně k údržbě a obnově veřejné zeleně na svém území nebo jej musí certifikovat na výrobek → ÚKZÚZ.
- **Povinnosti provozovatele KK**
 - vést provozní deník;
 - vést průběžnou evidenci o množství a uchovávat ji 5 let; příloha 34;
 - 📅 podávat hlášení do 28. února množství zpracovaných rostl. zbytků; příloha 35
 - vytvořit procesní model („malý“ provozní řád)
 - dodržet technologické a technické požadavky jako ve „velké“ kompostárně, resp. v tzv. „malém zařízení“ – dle kapacity přijímaných rostlinných zbytků
 - 📅 **Povinnost obce** → v rámci hlášení za obecní systém příloha 13 list 5 zaslat do 28.2. hlášení o KK provozovaných na jejím území

KOMUNITNÍ KOMPOSTÁRNA & hlášení

Hlášení o množství zpracovaných rostlinných zbytků

- termín zaslání – do 28. února do ISPOP (na ORP/SOP podle místa KK)
- v hlášení se uvádí:
 - identifikační údaje o provozovateli zařízení
 - identifikační údaje o KK
 - pořadové číslo záznamu
 - množství v tunách/rok za jednotlivou obec
 - název obce, IČO a adresa obce z jejíhož území pocházejí rostl. zbytky

příloha č. 35 vyhlášky

List 1 – Identifikace							
Vykazovaný rok:							
SO ORP / SOP:			Kód SO ORP / SOP:				
Identifikace provozovatele zařízení			Identifikace komunitní kompostárny zpracovávající rostlinné zbytky				
IČO			IČP				
Obchodní firma / název / jméno a příjmení							
Ulice		č.p.	č.o.	Ulice		č.p.	č.o.
Obec			Obec				
PSČ			PSČ				
IČZÚJ			IČZÚJ				
Kód SO ORP / SOP			Kód SO ORP / SOP				
Vyplnění hlášení a kontaktní údaje:			Komunitní kompostárna pro obec:				
Datum			Obec	IČO	IČZÚJ		
Jméno		Příjmení					
Adresa elektronické pošty		Telefon					
Poznámka k hlášení							

List 2 – Hlášení množství		
1	2	3
Pořadové číslo	Množství (t)	Z území obce (IČO, název obce, adresa obce, IČZÚJ obce)

KOMUNITNÍ KOMPOSTÁRNA & SW ENVITA

Evidenti Komunitní kompostárna - IS ENVITA (2.1.16.41935) | RES 2/2024

ENVITA Odpady Autovraky ILNO OLPNO EKO-KOM ZPO Kompostárna RES Import / Export

Kompostárna Subjekty Evidenti kompostárna Kontakty Číselníky Obce Obce pro kompostárnu Pravidla opakujících se událostí Provozní deník Hlášení

Multikomodity Komunitní kompostárna Provozní deník - Kompostárna **Evidenti Komunitní kompostárna**

Vybraný rok: **2024**

+ Přidat Upravit Odebrat Obnovit Tisk Ostatní operace Zobrazovat počty záznamů Za celý rok 2024

...	I...	Pro...	I...	...	Název	Ulice	Obec	Adresa	Evid...	Razítko	Z...	Štítky
Y	=	=	=	=	=	=	=	=	=	=	=	REC

Nastavenému období nebo filtru neodpovídají žádné záznamy.

ZAPOJENÍ PODNIKATELŮ DO OBECNÍHO SYSTÉMU

● **Podnikající fyzická osoba a právnická osoba:**

- která produkuje KO nebo odp. z obalů papíru, plastů, skla a kovů, může na základě smlouvy tyto odp. předávat do obecního systému;

Obalové odpady z činnosti PO a podnikající FO se zařazují pod k. č. ze skupiny 15 Katalogu odpadů. V případě zapojení do obecního systému se tyto odpady zařazují jako odpovídající druh KO do skupiny 20.

- která předá veškerý KO, jehož je původcem, do obecního systému, nevede evidenci odp. ani neplní ohlašovací povinnosti pro odp., se kterým se do obecního systému zapojila.

Pokud PO nebo podnikající FO předá do obecního systému jen část svého KO, pak vede průběžnou evidenci odp. vč. odp., s nimiž je zapojena do systému a plní ohlašovací povinnost pro své veškeré odpady.

● **OZV o obecním systému musí obsahovat:**

- **druhy odpadu**, které může podnikatel předávat do obecního systému,
- způsob určení **výše úhrady** za zapojení a
- způsob jejího **výběru**.

ŠKOLNÍ SBĚR

○ Škola může od žáků nebo studentů přebírat odpady papíru, plastu a kovu z domácností;



○ škola = vlastník odpadu & obec = původcem odpadu;

○ Škola nepodává roční hlášení za „školní sběr“, odpady má obec ve své produkci;



škola předá do 15. ledna obci na formuláři dle přílohy 3 k vyhlášce údaje:

- o hmotnosti převzatých druhů odpadů;
- o zařízeních, kterým převzaté odp. předala
- na formuláři dle vyhlášky.



ŠKOLNÍ SBĚR & evidence školy příloha č. 3 vyhlášky

Formulář předání údajů o odpadech v rámci školního sběru

*Produkce těchto odp. je zahrnuta do ročního hlášení obce.
NESMÍ být zahrnuta do produkce školy!*

Údaje o převzatých odpadech a zařízeních, kterým byly odpady předány				
Vykazovaný rok				
Identifikace obce - oznámení určeno pro obec:				
IČO				
Ulice č.p., č.o.				
Obec				
PSC				
Identifikace oznamovatele - školy:				
IČO				
IČP				
Název				
Ulice č.p., č.o.				
Obec				
PSC				
Oznámení vyplnil:				
Datum				
Jméno a příjmení				
Telefon				
Adresa elektronické pošty				
Převzaté odpady				
Druh odpadu:				
Katalogové číslo	Název	Množství odpadu (t)		Identifikace partnera Zařízení pro nakládání s odpady IČO, obchodní firma / název / jméno a příjmení, IČZ / IČOB, adresa
		Převzato (celkem) (+)	Z toho předáno (-)	
20 01 01	Papír a lepenka			
20 01 39	Plasty			
20 01 40	Kovy			

POPLATEK ZA UKLÁDÁNÍ ODPADU NA SKLÁDKY





S ČÍM JE POTŘEBA POČÍTAT PŘI NASTAVENÍ OBECNÍHO SYSTÉMU

- Sazba DPH je 21 %
- Sleva na poplatku za ukládání odpadu na skládku se **SNIŽUJE**

Rok	2021	2022	2023	2024	2025	2026	2027	2028	2029
Množství odpadu na obyvatele v tunách	0,2	0,19	0,18	0,17	0,16	0,15	0,14	0,13	0,12

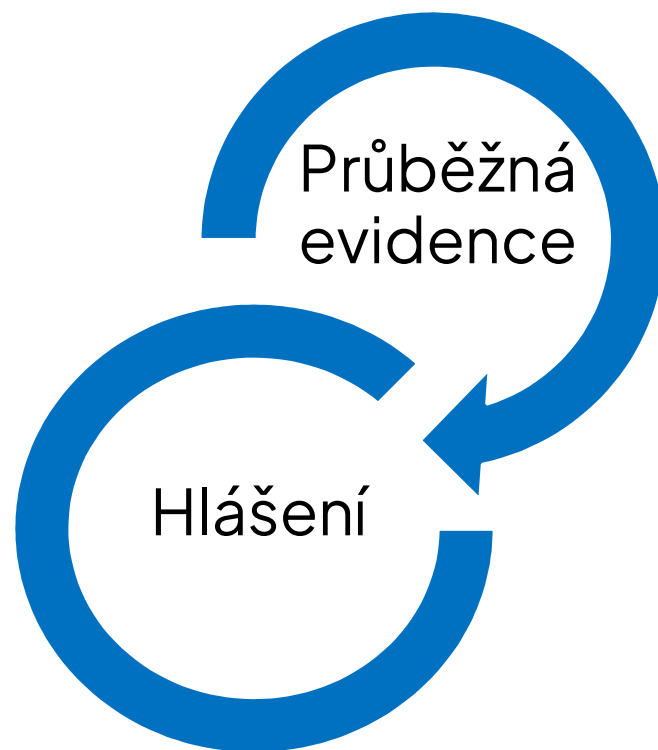
- Sazba poplatku pro jednotlivé dílčí základy v Kč/t za ukládání odpadu na skládku se **ZVYŠUJE**

Dílčí základ poplatku za ukládání	Poplatkové období v roce									
	2021	2022	2023	2024	2025	2026	2027	2028	2029	2030 a dále
využitelných odpadů ^{*)}	800	900	1000	1250	1500	1600	1700	1800	1850	1850
zbytkových odpadu	500	500	500	500	500	600	600	700	700	800
nebezpečných odpadů	2000	2000	2000	2000	2000	2000	2000	2000	2000	2000
vybraných technologických odpadů	45	45	45	45	45	45	45	45	45	45
sanačních odpadů	1000	1000	1000	1000	1000	1000	1000	1000	1000	1000

*) podle § 40 odst. 1.

- Pozor na inflaci

EVIDENCE A OHLAŠOVÁNÍ



! Vyhláška č. 445/2022 Sb. - nový způsob vedení evidence a ohlašování je platný až od 1. 1. 2025

Vyhláška č. 18/2025 Sb. - účinnost od 1. 2. 2025

VEDENÍ PRŮBĚŽNÉ EVIDENCE

A) Průběžná evidence se **od 1. 1. 2025 vede v rozsahu přílohy č. 13** vyhl. č. 273/2021 Sb. –
původci, zařízení, obchodníci

a vždy tato evidence navíc obsahuje:

- a) datum a číslo zápisu do evidence,
- b) jméno a příjmení osoby odpovědné za vedení evidence,

B) V rámci vedení průběžné evidence odpadů se provede záznam:

- a) **při každém naplnění prostředku pro soustředování odpadu,**
- b) při každém předání nebo převzetí odpadu,
- c) odlišně od písmen a) a b) jednou měsíčně v případě periodického svozu KO,
- d) při každém provedení úpravy, využití nebo odstranění odpadu,
- e) při přeshraniční přepravě, dovozu nebo vývozu,
- f) **vždy na konci kalendářního roku k zaznamenání zůstatku odpadů k 31. prosinci**

C) Provozovatel zařízení, které **přijímá kovové odpady** (kovové odpady vymezené v bodě 1 přílohy č. 23 vyhlášky):

- vede **průběžnou evidenci** podle přílohy č. 13, přílohou evidence jsou informace o FO, která předala odp., údaje o platbě a to dle přílohy č. 14 vyhl. č. 273/2021 Sb.
- **roční hlášení** zasílá podle listů 1 a 2 přílohy č. 13 vyhl. č. 273/2021 Sb.

Ohlašování, roční hlášení



Původce podává do 28. února při dosažení limitu za každou svou provozovnu

- o ohlašovací limit - produkce nebo nakládání s **více než 600 kg NO** nebo **více než 100 t OO** za celé IČO.



Pozn.: Obec může podat jedno hlášení za celé IČO.

Obec, která je povinna **zaslat roční hlášení** (přesahuje limit **600 kg NO** nebo **100 t OO**), zasílá do 28. února následujícího roku kromě údaje z průběžné evidence zároveň hlášení o obecním systému podle **listu 5 přílohy č. 13 vyhlášky**.

Musím vést evidenci o odpadech pokud nedosahuji uvedených limitů?

List 5 Hlášení o obecním systému

- o **14 tabulek zůstává a údaje víceméně také**
- o doplněno dřevo
- o doplněna možnost MBÚ
- o upřesněny vysvětlivky
- o upřesněno složení ceny za odstranění na skládce
- o upřesněno co je černá skládka
- o ...

LIST 5

● ÚDAJE O OBECNÍM SYSTÉMU NAKLÁDÁNÍ S KOMUNÁLNÍMI ODPADY

- 14 tabulek
- cca 500 údajů
- Upřesnění některých používaných pojmů.
- Doplnění komodity kompozitní a nápojový karton a dřevo.
- Nově zahrnutí mechanické úpravy (na třídící nebo dotříd'ovací lince).
- Upřesnění požadovaných údajů např. vzhledem k ceně a DPH nakládání s odpady.
- Specifikován požadavek na jiné náklady – upřesněno na investiční náklady v oblasti OH obce.
- Doplněny vysvětlivky u textilu sbíraného v režimu předcházení vzniku odpadů, vyjasnění u svozu odpadů.

IČO		IČP	
		IČZÚJ	

Tabulka č. 1

Počet obyvatel obce		
Počet obyvatel účastnících se obecního systému		%
Počet původců (IČO) smluvně zapojených do obecního systému		
Množství odpadů od původců smluvně zapojených do obecního systému		t
Počet škol provádějících školní sběr (využitelných složek komunálních odpadů) v obci		
Obec má nastaven systém nakládání se stavebními odpady od občanů		Ano / Ne
Obec má nastaven limit na množství stavebních odpadů na občana a rok		kg//obyv./rok
Obec sbírá movité věci v rámci předcházení vzniku odpadů		Ano / Ne
Obec sbírá výrobky s ukončenou životností (VUZ) jako službu pro výrobce (místa zpětného odběru v obci)		Ano / Ne
Obec má obecně závaznou vyhlášku k obecnímu systému		Ano / Ne
Podíl odděleně soustřed'ovaných recyklovatelných složek komunálního odpadu		%
Internetová stránka (odkaz) na zveřejněnou OZV		
Obec informuje občany o správném sběru a nakládání s odpady		Ano / Ne
Internetová stránka (odkaz) s informacemi o správném sběru a nakládání s odpady		
Název zpravodaje obce (s informacemi o správném sběru a nakládání s odpady)		
Frekvence zveřejnění informací ve zpravodaji o správném sběru a nakládání s odpady		
Počet kusů jednoho čísla zpravodaje s informacemi o správném sběru a nakládání s odpady		

Vysvětlivka: OZV – Obecně závazná vyhláška

Tabulka č. 14

Poplatky za komunální odpad				
Poplatek za obecní systém odpadového hospodářství	Ano / Ne	Výše poplatku (Kč/rok)		Kč/občan/rok
		Osvobození od poplatku je používáno		Ano / Ne
Poplatek za odkládání komunálního odpadu z nemovité věci	Ano / Ne	Dílčí základ poplatku	Hmotnostní (hmotnost odpadu)	Ano / Ne
			Objemový (objem odpadu)	Ano / Ne
			Kapacitní	Ano / Ne

Zákon o místních poplatcích č. 565/1990 Sb.

Hlava VII „Poplatky za komunální odpad“

Obec může zavést na svém území pouze jeden typ poplatku!

ZPOPLATNĚNÍ KOMUNÁLNÍHO ODPADU

Zákon o místních poplatcích č. 565/1990 Sb., ve znění pozdějších předpisů

● Hlava VII „Poplatky za komunální odpad“

- a) **Poplatek za obecní systém odpadového hospodářství** – založen na principu, že každá přihlášená osoba má ze systému prospěch zásadně stejnou měrou.
- b) **Poplatek za odkládání komunálního odpadu z nemovité věci** – založen na skutečném množství vyprodukovaného odpadu, příp. za kapacitu sběrných nádob = „znečišťovatel platí“.

Dne 13. 7. 2023 vyšla novela č. 252/2023 Sb., která upravuje obecně správní poplatky s účinností od 1. 1. 2024. 

- Rozsah údajů v ohlášení není obec v OZV oprávněna určovat; tyto údaje jsou stanoveny přímo v zákoně
- Stanovení splatnosti

<https://portal.gov.cz/kam-dal/pro-urady-ovm/interaktivni-vzory-pro-tvorbu-obecne-zavaznych-vyhlasek-obci/mistni-poplatky-za-komunalni-odpad>

Poplatek za systém

- a) **Poplatek za obecní systém odpadového hospodářství** – založen na principu, že každá přihlášená osoba má ze systému prospěch zásadně stejnou měrou.
- **Poplatník** (dvě skupiny poplatníků - z důvodu přihlášení & z důvodu vlastnictví)
 - FO přihlášená v obci, nebo
 - vlastník nemovité věci zahrnující byt, rodinný dům nebo stavbu pro rodinnou rekreaci, ve které není přihlášená žádná FO.

Spoluvlastníci nemovité věci zahrnující byt, rodinný dům nebo stavbu pro rodinnou rekreaci jsou povinni plnit poplatkovou povinnost společně a nerozdílně.



- **Za přihlášení fyzické osoby se považuje:**
 - a) přihlášení k trvalému pobytu podle z. o evidenci obyvatel, nebo
 - b) ohlášení místa pobytu podle z. o pobytu cizinců na území ČR, z. o azylu nebo z. o dočasné ochraně cizinců (cizinec, kterému byl povolen trvalý pobyt, který pobývá v ČR přechodně po dobu delší než 3 měsíce, užívá mezinárodní ochrany).

Obecní úřady pro výše uvedené využívají: základní registr obyvatel, informační systém evidence obyvatel, evidenční systém cizinců.

Poplatek za odkládání KO z nemovité věci

b) poplatek za odkládání komunálního odpadu z nemovité věci – založen na skutečném množství vyprodukovaného odp., příp. za kapacitu sběrných nádob = „znečišťovatel platí“.

● **Poplatník** (dvě skupiny poplatníků)

- FO, která má bydliště v nemovitosti nebo
- **vlastník nemovité věci** (FO i PO), ve které **nemá bydliště žádná FO.**



Spoluvlastníci nemovité věci zahrnující byt, rodinný dům nebo stavbu pro rodinnou rekreaci jsou povinni plnit poplatkovou povinnost společně a nerozdílně.

Pojem bydliště vymezuje § 80 občanského zákoníku, podle kterého má člověk bydliště v místě, kde se zdržuje s úmyslem žít tam s výhradou změny okolností trvale; nemá-li člověk bydliště, považuje se za ně místo, kde žije, a nelze-li je zjistit (popř. jen s neúměrnými obtížemi), místo, kde má majetek, popřípadě místo, kde měl bydliště naposledy.

● **Plátce** – **společenství vlastníků** nebo **vlastník** nemovité věci.

*Poplatek je odváděn prostřednictvím plátce poplatku, který je povinen vybrat jej od poplatníka. Je-li osoba poplatníka a plátce poplatku totožná (typicky např. v případě vlastníka nemovité věci, v níž nemá nikdo bydliště), jedná přímo v postavení poplatníka a plní z této pozice všechny povinnosti uložené plátcí; plátce poplatku v takovém případě **neexistuje**.*

Poplatek za odkládání KO z nemovité věci



- **Předmět poplatku** je odkládání SKO z jednotlivé nemovité věci zahrnující byt, rodinný dům nebo stavbu pro rodinnou rekreaci, která se nachází na území obce.
- **Poplatkové období** je **kalendářní rok** (v průběhu roku nelze měnit základ poplatku).
- **Základ dílčího poplatku / za dílčí období (měsíc)**
 - a) hmotnost odp. v kg/poplatník (min. základ 10 kg)
 - b) objem odp. v litrech/poplatník (min. základ 60 l), nebo
 - c) kapacita sběrných prostředků v litrech/poplatník (min. základ 60 l).

Základy vzájemně nelze kombinovat (ani pro různé části obce)

- **Sazba poplatku**
 - a) 6 Kč/kg v případě hmotnostního dílčího základu,
 - b) 1 Kč/l v případě objemového dílčího základu,
 - c) 1 Kč/l v případě kapacitního dílčího základu.
- Obec může zavést na svém území **pouze jeden typ poplatku!**
- **Osvobození** - **zákon nestanoví žádná osvobození**, poplatek je vázán na skutečně vyprodukované množství odp. poplatníkem.

Osvobození či úlevy nejsou zákonem vyloučeny, nicméně jeho využití nelze s ohledem na výše popsanou povahu poplatku považovat za příliš praktické.

Vaše dotazy



Děkuji Vám za pozornost

INISOFT Consulting s.r.o.



485 102 698



consulting@inisoft.cz



www.inisoft.cz

inisoft Consulting